

الدراسات والأنشطة البحثية والإنمائية للعام 2015



الهيئة العربية
للاستثمار والإنماء الزراعي



المحتويات

الدراسات

4

آلية التعامل مع المشروعات

التصفية الأولية للمشروعات

المعايير المعتمدة في الهيئة لاختيار
المشروعات الزراعية

أولويات الاستثمار في السلع الغذائية

الإنهاء

8

البحوث الزراعية التطبيقية

البرامج الإنمائية

البرامج الإنمائية عبر صندوق الأمانة

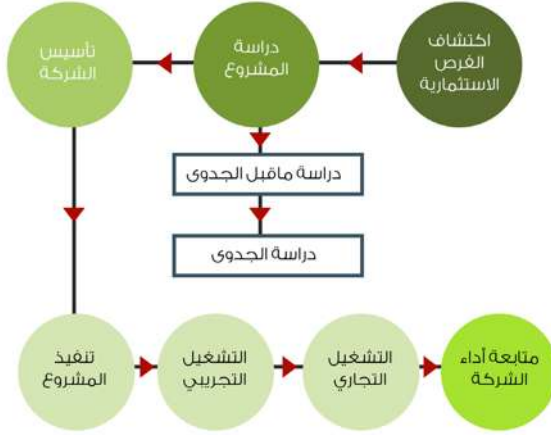
1- الدراسات:

تقوم الهيئة بإعداد وتقييم دراسات الجدوى الأولية والنهائية وتقييم وهيكله وتأهيل وتوسعة الشركات القائمة، بالإضافة الى تقييم الدراسات التي تقوم بإعدادها جهات استشارية للهيئة أو الدراسات التي ترد إليها من مروجين من الدول الأعضاء كما تقوم بالتنسيق والتعاون مع الإدارات المعنية بالشركات القائمة بدراسة المشاكل والمعوقات الفنية في الشركات القائمة.

1-1 آلية التعامل مع المشروعات:

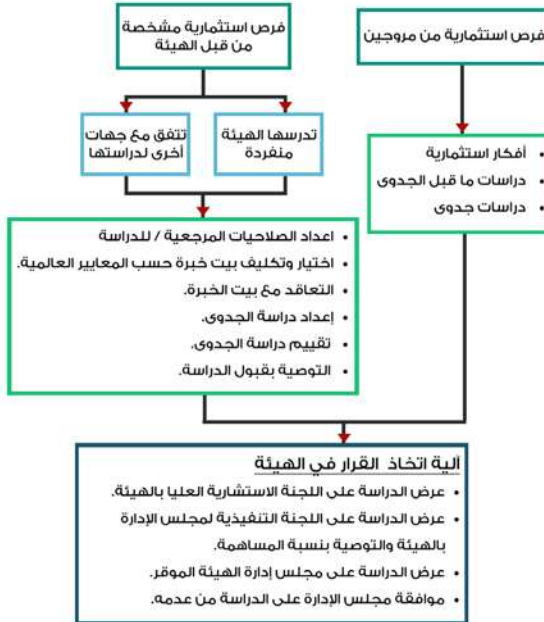
- ↔ استكشاف وبلورة الفرص الاستثمارية الواعدة أو تقييم الفرص الاستثمارية التي ترد من مروجين في شكل دراسات أولية أو أفكار استثمارية، وكذلك استلام كافة المخاطبات الخاصة بالمشروعات والفرص الاستثمارية والدراسات التي تصل إلى الهيئة من المروجين.
- ↔ مخاطبة المروجين للتعريف بمنهجية عمل الهيئة والمعايير المعتمدة لإعداد وقبول دراسات الجدوى.
- ↔ تقييم دراسات الجدوى الأولية المتكاملة التي ترد من المروجين أو تعدها بيوت خبرة خارجية لمشاريع استثمارية.
- ↔ إعداد الصلاحيات المرجعية لدراسات الجدوى والدراسات الأولية وإعداد الدراسات الأولية ودراسات الجدوى المتكاملة للمشروعات.
- ↔ إعداد خطابات الدعوة لبيوت الخبرة الخارجية لإعداد دراسات الجدوى وتقييم العروض المقدمة من بيوت خبرة خارجية لإعداد الدراسات.
- ↔ عرض الدراسات ومذكرات المشروعات على اللجنة الاستشارية العليا التي تضم مدراء الإدارات في الهيئة أو مجلس الإدارة.
- ↔ المشاركة في الفرق الفنية واللجان المختلفة بإدارات وشركات الهيئة، وكذلك المشاركة في ورش العمل والمعارض والمؤتمرات ذات العلاقة بعمل الإدارة.
- ↔ المخطط رقم (1) يوضح دورة دراسة وقيام المشروع ابتداءً من بلورة الفرصة الاستثمارية وإعداد دراسات الجدوى الأولية والنهائية وإقرار المشروع من قبل مجلس الإدارة الموقر والإشراف على التنفيذ ودخوله الإنتاج التجريبي والتجاري.

مخطط (1) دورة دراسة وقيام المشروع



↳ إن الفرص الاستثمارية التي تتعامل معها الهيئة تأتي من المروجين الراغبين في الاستثمار في المجال الزراعي أو من خلال قيام الهيئة بتشخيص الفرص الاستثمارية بإرسال فرق فنية للدول العربية التي تتوفر بها مقومات إقامة المشروعات الزراعية والمخطط رقم (2) يبين آلية تعامل الهيئة مع المشروعات الزراعية الواردة إليها.

مخطط (2) آلية تعامل الهيئة مع المشروعات الزراعية الواردة إليها



عند استلام دراسة الجدوى الأولية أو التفصيلية يتم غربلتها وفقاً للآتي:

- ↔ أن ينتج المشروع سلع غذائية وزراعية استراتيجية يحتاجها الوطن العربي أو محل محل سلع يستوردها العالم العربي من دول غير عربية.
- ↔ أن يستخدم المشروع سلعاً أولية أو وسيطة منتجة في الدول العربية.
- ↔ أن يستخدم المشروع موارد زراعية غير مستغلة حالياً.
- ↔ أن يؤدي تنفيذ المشروع إلى توسيع نطاق الخبرة العربية في المجالات الزراعية المختلفة.
- ↔ أن يزيد المشروع من فرص توسيع القاعدة الصناعية المستندة على الزراعة.

المعايير المعتمدة في الهيئة لاختيار المشروعات الزراعية:

حددت استراتيجية الهيئة المعايير التالية لاعتمادها في اختيار المشروعات تمهيداً لدراساتها والمساهمة بها وهي كالتالي:

- ↔ أن يتوافق المشروع مع أهداف الهيئة العربية في إنتاج السلع الغذائية الأساسية التي تساهم في تعزيز الأمن الغذائي.
- ↔ أن المشروع متكامل بين الإنتاج الزراعي والتصنيع الزراعي في البلد الواحد أو بين الدول الأعضاء.
- ↔ أن تستخدم المشروعات تحت الدراسة حزم تقنية متكاملة كلما أمكن ذلك.
- ↔ توفر مروج جاد لديه ملاءة مالية مقبولة.
- ↔ توفر دراسة جدوى للمشروع وأن يكون المشروع مجدي ومربح.
- ↔ أن لا تقل التكلفة الاستثمارية للمشروع عن 20 مليون دولار.
- ↔ أن تكون مساهمة الهيئة بين 25-49 % من التكلفة الرأسمالية للمشروع.
- ↔ أن لا يقل معدل العائد الداخلي للمشروع عن 12.5%.
- ↔ أن تكون نسبة القروض إلى رأس المال 50:50 أو حسب ما يراه المجلس.
- ↔ توفر وسيلة للتخارج من الشركة.
- ↔ أن تكون نسبة المخاطر معقولة.

1-4 أولويات الاستثمار في السلع الغذائية:

تهتم الهيئة العربية وفق أهدافها الاستراتيجية بإنتاج وتصنيع السلع الغذائية الرئيسية والأساسية وذلك حسب الفجوة في السلع الغذائية التي تعاني منها الدول العربية وكمايلي:

نسبة العجز في السلعة	كمية العجز في السلعة (ألف طن)	السلعة الغذائية	
67.3%	5,933	السكر المكرر	1
64.6%	4,076	الزيوت	2
48.8%	57,033	الحبوب مثل القمح والذرة وفول الصويا والشعير	3
24%	2,746	اللحوم	4
17%	5,378	الألبان	5

* المصدر: الكتاب السنوي للإحصاءات الزراعية العربية، المجلد (34) لسنة 2014.

إن أولويات عمل الهيئة تركز على توفير السلع الغذائية أعلاه من خلال إقامة مشروعات استراتيجية متكاملة من الإنتاج والتصنيع بالإضافة الى الاهتمام بالشركات القائمة وتأهيلها وتوسعتها.

← يتم تناول الفرص الاستثمارية وفق الآتي:

- المشروعات التي تتوفر لها دراسات جدوى ويتوفر لها مستثمرون، تقوم الهيئة بتقييم دراسة الجدوى.
- الفرص الاستثمارية التي تحتاج الى بلورة وتقوم الهيئة بإعداد دراسة الجدوى وتقييمها.
- مشروعات قائمة تعاني من فجوة تمويلية لإعادة تأهيل وتوسعة حيث تقوم الهيئة بتقييم الأصول وإعداد الدراسات اللازمة.

2- الإنماء:

• الأهداف:

- ↪ يختص نشاط الإنماء بتخطيط وتنفيذ مشروعات البرامج الإنمائية الزراعية التي تستهدف إحداث تنمية زراعية واجتماعية وبيئية لمنطقة جغرافية أو لشريحة من المزارعين (خاصة صغارهم) في دولة من الدول وفي منطقة محددة.
- ↪ كما يختص النشاط بإجراء الأبحاث التطبيقية الزراعية في البيئات الإنتاجية المختلفة والوصول إلى أفضل الممارسات الزراعية التي تناسب كل إقليم، وتطوير التقانات الزراعية المستحدثة لخدمة أغراض البرامج الإنمائية التي تقوم بها، أو تساهم فيها الهيئة.
- ↪ يقوم النشاط بنقل التقانات اللازمة للاستخدام في المشاريع الاستراتيجية التي تشارك فيها الهيئة، ونقل التقانات المستوردة أو المطورة داخلياً إلى صغار المزارعين والمنتجين والقطاع الخاص.

• مهام نشاط الإنماء:

- ↪ الإشراف على إعداد دراسات البرامج التنموية الزراعية التي يمكن أن تساهم فيها الهيئة، وتحديد الفئات المستهدفة والمناطق التي يمكن أن تشملها تلك البرامج.
- ↪ المشاركة في وضع السياسات اللازمة لاجتذاب المنظمات والمؤسسات الدولية والقطرية والإقليمية ذات العلاقة بالبرامج الإنمائية التي تقوم بها الهيئة وخاصة المشروعات الاستراتيجية والإشراف على كل المراحل المتعلقة بتخطيط وتنفيذ وتقييم البرامج الإنمائية.
- ↪ الإشراف على وضع خطط الأبحاث الزراعية التطبيقية السنوية اللازمة لمقابلة احتياجات شركات الهيئة والبرامج والمشروعات الإنمائية التي تساهم فيها الهيئة.
- ↪ الإشراف على تنفيذ بروتوكولات التعاون البحثي بين الهيئة ومراكز البحوث الزراعية الوطنية والإقليمية والدولية.
- ↪ الإشراف على وضع وتنفيذ خطط نقل التقانة الزراعية وتوظيفها في البرامج الإنمائية التي تنفذها الهيئة والإشراف على أعمال محطات البحوث الزراعية التابعة للهيئة.
- ↪ المشاركة في تحديد وتبديل الاحتياجات التمويلية للمشروعات والبرامج الإنمائية التي تنفذها الهيئة والإشراف على وضع وتنفيذ الخطط والبرامج التي تكفل تحقيق أهداف صندوق الأمانة.

البحوث الزراعية التطبيقية:

فكرة توظيف البحث العلمي التطبيقي الموجه لخدمة الاستثمار الزراعي:

← اتسمت البرامج البحثية التي تُنفذها الهيئة العربية بمنهج غير مسبوق قصر المسافة بين الباحث والمستثمر وربط بين نتائج الأبحاث وتطبيقاتها في حقل الاستثمار، وذلك من خلال استحداث المحطات البحثية في مواقع المشروعات الاستثمارية وفق مناخ للتفاعل بين احتياجات المستثمر وتطلعات الباحث. تميّز هذا التوجه بتنفيذ التجارب الحقلية الموسعة ذات الشق التطبيقي لنتائج الأبحاث الزراعية واستنباط أصناف وبذور محسنة تلائم المنطقة المستهدفة.

← إن فكرة إنشاء المحطات البحثية في مواقع المشاريع الزراعية والمرتكزة على إجراء التجارب الحقلية الموسعة كان له الأثر الكبير في تبني حزمة تقنية متكاملة لزراعة المحاصيل الواعدة التي تلائم الظروف البيئية للمنطقة، وذلك من خلال إجراء تجارب اختبار الأصناف والكتافات والمواعيد الزراعية والتسميد والمكافحة وإدخال المكننة الملائمة للمحاصيل المختلفة، يتم بموجبه توظيف نتائج الأبحاث في إعداد دراسة جدوى المشروع قبل تنفيذه، وكذلك إجراء تجارب البحث والتطوير بعد تنفيذ المشروع.

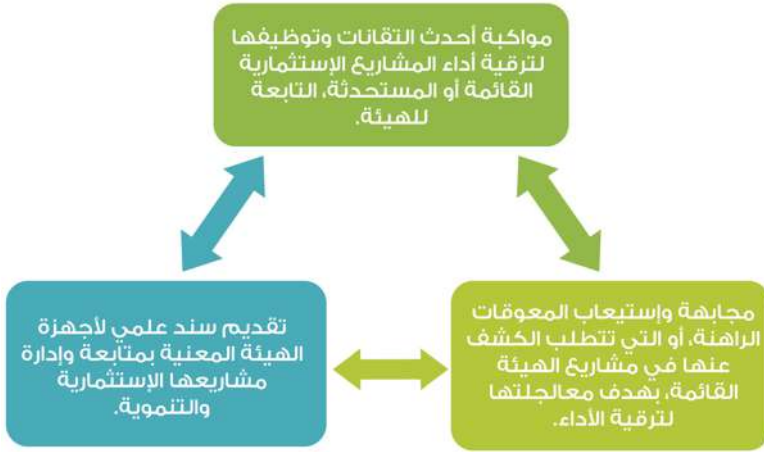
• أهداف البحث التطبيقي:

- ← الربط بين البحث العلمي والتطور التقني.
- ← تطبيق مفهوم الأبحاث الحقلية الموسعة في خدمة الاستثمار الزراعي.
- ← تطبيق مفهوم المزرعة الرائدة قبل مرحلة الإنتاج التجاري للمشاريع الزراعية.
- ← استحداث محطات بحثية في المشاريع الاستثمارية (شركات الهيئة) لتلبية احتياجات المشروع الفنية في مناحي التصدي للمعوقات الفنية ولأغراض تطويرية.
- ← وبذلك انفردت الهيئة العربية بتجربة ميدانية في تنفيذ الأبحاث الزراعية التطبيقية، كما تمكنت من تحقيق تواصل بين نتائج البحث وتوظيفها في الاستثمارات الزراعية.

• المحاور الرئيسية للنشاط البحثي:

- ← تنفيذ بحوث علمية زراعية تطبيقية
- ← نشر وتوطين النظم والتقنيات الزراعية الحديثة
- ← تأهيل وإعداد الكادر البشري

• موجّهات النشاط البحثي:



• آلية عمل النشاط البحثي:

- (1) توفير السند العلمي والتقني لخدمة مشاريع الهيئة للاستثمارية، من خلال:
 - ⇨ توظيف المستجندات الفنية والتقنية وتأمين آليات نقلها وتوطينها في المشاريع الزراعية القائمة.
 - ⇨ تبني أبحاث زراعية تطبيقية بغرض تحويلها لمشاريع إستثمارية في الوطن العربي.
- (2) تبني أبحاث زراعية تطبيقية بغرض تحويلها لمشاريع استثمارية:
 - ⇨ تتلقى الهيئة طلبات من الهيئات والمؤسسات والمنظمات والدوائر الحكومية في الوطن العربي للمساهمة بدعم مشاريع بحثية تطبيقية موسعة أو برامج إنمائية.
 - ⇨ تقوم الإدارة بدراسة الطلب وتحليله لمعرفة مدى تطابقه مع رؤى الهيئة في الاستثمار والإنهاء الزراعي والتوصية بالمساهمة وتحديد دور الهيئة وحقوقها وآلية المتابعة للتنفيذ.

(3)

تعزيز التعاون بين المراكز البحثية والجامعات العربية والعالمية:

تعمل الإدارة على مد جسور التعاون والتنسيق مع العلماء العرب والأجانب في الجامعات والمراكز البحثية، وتشكيل فرق قومية تخصصية لخدمة أنشطة وبرامج الهيئة.

(4)

مواكبة برامج فنية وتقنية هادفة لتفعيلها كمشاريع استثمارية أو استخدامها لتطوير الاستثمارات الزراعية:

تفعيل عدد من البرامج الفنية والتقنية بهدف استخدامها في الأنشطة الاستثمارية القائمة أو المستحدثة في الهيئة لتكون نماذج يحتذى بها للاستثمارات الزراعية في الوطن العربي أو استكشافها كفرص استثمارية.. وذلك من خلال إعداد الدراسات وحضور وتنظيم الأنشطة والفعاليات من مؤتمرات وورش عمل ومعارض وتشكيل فرق قومية من العلماء العرب المتميزين في كل نشاط.

(5)

إعداد وتدريب الكوادر الزراعية:

↔ إعداد كوادر زراعية ذات كفاءة تواكب الزراعة الحديثة من خلال الاطلاع على التقانات والنظم الزراعية الحديثة التي وطنتها الهيئة في شركاتها الاستثمارية.
↔ توسيع دائرة الاستفادة من جهود الهيئة وإنجازاتها في تطوير الزراعة العربية والإسهام في تحقيق الأمن الغذائي العربي.

(6)

النشر العلمي الموجه لخدمة الاستثمارات الزراعية:

↔ إصدار الكتيبات والأدلة والنشرات التعريفية والاستثمارية لمحاصيل الأمن الغذائي المختلفة بصورة دورية.
↔ نشر نتائج البرامج والأنشطة البحثية المنفذة في العديد من المحطات البحثية التابعة للهيئة العربية في مختلف الدول العربية.

• الأنشطة البحثية المنجزة خلال عام 2015:

بموجب التوجهات الجديدة للهيئة العربية واستراتيجيتها للأعوام 2014 - 2018 قامت وحدة البحوث الزراعية التطبيقية خلال عام 2015 بتنفيذ ودعم وتفعيل عدد من البرامج والأنشطة البحثية في عدد من الدول العربية، وذلك بغرض المساهمة في تطوير الزراعة في هذه الدول لتأمين الأمن الغذائي العربي .. ويمكن استعراض هذه الأنشطة كما يلي:

الدولة	الموقع	البرنامج/ النشاط	المخرجات
جمهورية السودان	شركة المحاصيل (عطبرة)	تجربة بحثية تطبيقية لزراعة محصول الذرة الشامية في السودان	الإرتقاء بزراعة محصول الذرة الشامية كمحصول غذائي رئيسي في السودان.
	شركة البذور (سنار)	تنفيذ برنامج بحثي إستثماري لإكثار تقاوي فول الصويا	الإرتقاء بالإنتاج ولإنتاجية.
	شركة البذور (سنار)	تنفيذ برنامج بحثي تنموي لإكثار تقاوي الأرز.	الإرتقاء بالإنتاج ولإنتاجية.
	ولاية الجزيرة	البدء في تنفيذ مشروع بحثي تنموي للإستفادة من المخلفات الزراعية وتصنيعها.	توفير عليقة (علف) حيواني متكامل القيمة الغذائية.
جمهورية القمر المتحدة	محطة باندااسمليني	تنفيذ بحوث وتجارب موسعة لمحاصيل الحضر	تطوير عمليات زراعية + تقديم خدمات الإرشاد للمزارعين التقليديين.
	مختبر الزراعة النسيجية	تبني تقنية جديدة لإكثار الشتلات خارج المختبر.	الإرتقاء بالإنتاج ولإنتاجية.
	مركز هنزوان	تطوير العمليات الزراعية وتأهيل قدرات صغار المزارعين.	تزويد المزارعين بالأساليب الزراعية المتطورة لزيادة الإنتاج ولإنتاجية.

المخرجات	البرنامج/ النشاط	الموقع	الدولة
نقل وتوطين النظام + زيادة عدد المستفيدين.	نظام الزراعة بدون حرث	سطات	المملكة المغربية
نقل وتوطين النظام + زيادة عدد المستفيدين.	نظام الزراعة بدون حرث	سليانة، بنزرت	جمهورية تونس

البرامج الإنمائية:

2-2

• الأهداف:

⇐ تعزيز الأمن الغذائي العربي عبر تخطيط وتنفيذ البرامج والأنشطة الرامية لزيادة الإنتاج والإنتاجية في القطاع الزراعي التقليدي وذلك عبر دعم الأنشطة الرامية لتوليد الدخل أو زيادته من خلال الإسهام في توفير التمويل عبر تقديم القروض الصغيرة الدوارة للشرائح الفقيرة من صغار المنتجين وتوفير بعض الخدمات الإنتاجية في المجتمعات المستهدفة.

⇐ منذ العام 2006 نفذت البرامج الإنمائية نشاطات عديدة في كل من اليمن وموريتانيا وجزر القمر هذا بالإضافة للنشاطات التي نفذت في الأراضي المحتلة لدعم الشعب الفلسطيني بالتنسيق مع المنظمات الدولية. ويمكن تلخيص الأنشطة الإنمائية المنفذة في الدول الأعضاء الأكثر حاجة للتنمية بحسب كل دولة في الفقرات اللاحقة.

• آلية عمل البرامج الإنمائية:

⇐ تحديد الشرائح المستهدفة وإجراء الدراسات والمسوحات الأولية للنشاطات المراد تنفيذها.

⇐ إعداد مقترح المشروع المراد تنفيذه.

⇐ تمويل النشاطات بعد تقديم الضمانات اللازمة وعقد الاتفاقيات.

⇐ الإشراف المباشر للمشروع من بداية التنفيذ وحتى نهاية المشروع.

⇐ التعاقد مع شركاء للتدريب والإشراف الميداني لضمان استمرارية النشاط.

⇐ المتابعة الدورية للنشاطات القائمة لتلافي العقبات وضمان انسيابية العمل.

⇐ إعداد تقارير ودراسات التقييم لمعرفة الآثار الاقتصادية والاجتماعية المترتبة على المشروع المنفذ.

• الأعمال المنجزة خلال عام 2015:

التتائج	نوع النشاط	الدولة
استفاد منها 74 جمعية (تجمعات صفار منتجين)	تنفيذ 3 مشاريع (إنتاج الخضار، تجارة أسماك، تسمين مواشي) وبالشراكة مع وكالة صناديق الإقراض الموريتانية.	موريتانيا
الانتهاء من الدراسات والممسوحات الأولية	تصديق 5 مشاريع تنموية عبر صندوق الأقصى بتكلفة بلغت 7.4 مليون دولار.	فلسطين
حفر 8 آبار لتوفير مياه الشرب بعدة ولايات بالسودان	حفر آبار لتوفير مياه الشرب للإنسان والحيوان بالاشتراك مع (منظمة السقيا).	السودان

2-3 البرامج الإنمائية عبر صندوق الأمانة:

• خلفية:

تم إنشاء صندوق الأمانة بالهيئة لمناصرة الفقراء كمبادرة من الهيئة العربية للعمل على تخفيف حدة الفقر بتملك وسائل الإنتاج لصفار المنتجين لزيادة مداخيلهم مع دعم مرافق الخدمات الأساسية للمناطق الفقيرة، وهو يسعى يضب في اتجاه تفعيل الهيئة لدورها في الإنعاش الزراعي.

• رأسمال الصندوق: يبلغ رأسمال الصندوق 1,350,000 دولار.

• المساهمين في الصندوق:

500 ألف دولار	↔ الهيئة العربية للاستثمار والانماء الزراعي
350 ألف دولار	↔ وزارة المالية والاقتصاد الوطني (السودان)
250 ألف دولار	↔ الصندوق القومي للتأمين الاجتماعي
100 ألف دولار	↔ مصرف الادحار والتنمية الاجتماعية.
100 ألف دولار	↔ شركة سكر كنانة
50 ألف دولار	↔ آخرون

يعمل الصندوق على تنفيذ برامج في إطار آلية تركز على التخطيط والتنفيذ والمتابعة على نحو مباشر مع المجموعات المستهدفة ويتعاون الصندوق مع المؤسسات والبنوك والجمعيات التطوعية العاملة في المنطقة والتي لها نشاط موازي أو تكميلي مثل:

↳ تمويل الأنشطة الزراعية عبر توفير مدخلات الإنتاج الزراعية.

↳ دعم أنشطة تربية الحيوان.

↳ المساهمة في دعم الخدمات الأساسية مثل (التعليم والصحة وتوفير المياه الصحية).

• أهداف الصندوق:

يهدف الصندوق إلى تقديم حزمة متكاملة من الخدمات الاجتماعية والتقنية لتلبية احتياجات الشرائح الفقيرة وصغار المنتجين، مهتلة في دعم النشاطات المولدة للدخل كأداة لمحاربة الفقر وضمان استمرارية المرافق الاجتماعية وذلك من خلال:

↳ توفير التمويل اللازم للفقراء، خاصة النساء وصغار المنتجين والمعاشيين عن طريق التمويل الدوار للأنشطة الإنتاجية.

↳ توفير دعم الخدمات الاجتماعية من صحة وتعليم ومياه الشرب بصفة خاصة.

↳ بناء قدرات للمؤسسات المساندة لقطاع الأعمال الصغيرة والمتوسطة.

• منهجية التدخل:

↳ جمع المعلومات الأساسية للوقوف على الوضع الراهن للفئات المستهدفة وتشخيص مشاكلها وإمكانية تقديم البرامج التي تتوافق مع أهداف الصندوق.

↳ إجراء مسح اجتماعي لجمع المعلومات الأساسية للحالة الاجتماعية والاقتصادية للفئات المستهدفة بمناطق التدخل.

↳ تشخيص الحالة الراهنة لمستويات الرفاهية الاجتماعية والاقتصادية ومستوى الخدمات الاجتماعية (مدارس، صحة، صحة البيئة، توفير مياه الشرب).

↳ اختيار المواقع الصالحة لتنفيذ البرنامج وفق شروط ومعايير محددة.

↳ تقديم الحزم المقترحة.

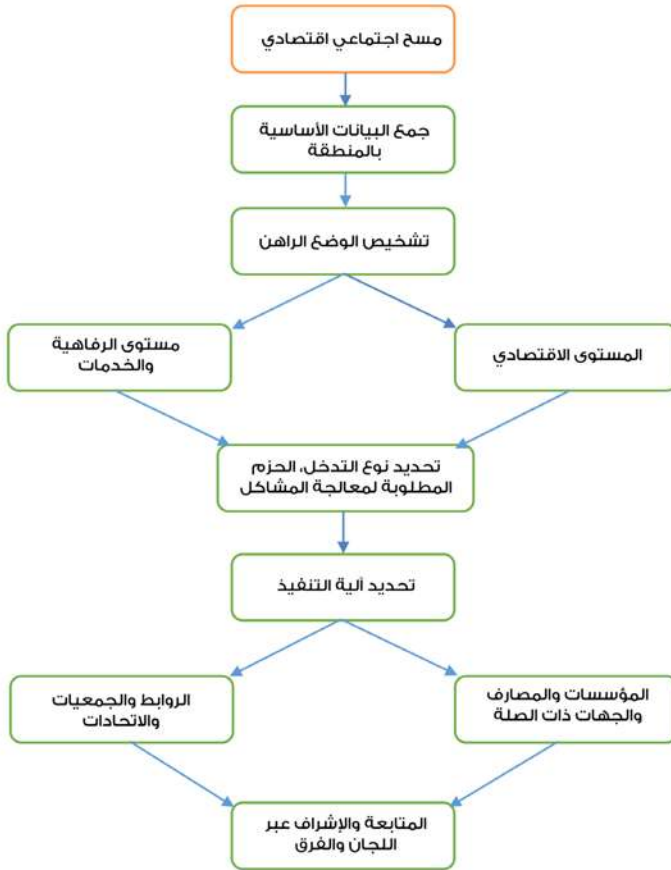
↳ اقتراح آلية التنفيذ والإدارة والمتابعة.

↳ تنفيذ البرنامج وفقاً لطبيعة النشاط المختار وبالصيغ التي تتلاءم وتندرج تحت المنحة أو القرض الحسن إلى قرض استثماري بهامش إدارة رمزي.

↳ الموافقة من قبل الإدارة بعد دراسة وموافقة لجنة تسيير الصندوق وعلى المشاريع المقترحة والتي يقدمها أمين الصندوق ومن ثم ترفع التوصيات لسعادة رئيس الهيئة.

المخطط (3) يوضح آلية العمل في صندوق الأمانة.

مخطط (3) آلية العمل في صندوق الأمانة (المنهجية)



• كيفية اختيار مناطق التدخل:

يتم اختيار مناطق التدخل بناءً على الآتي:

- ⇨ أن تكون من المناطق الريفية النائية ذات الإمكانيات الواعدة.
- ⇨ ضرورة تحديد نوعية التدخل المطلوب من المستفيدين أنفسهم شريطة أن يتطابق مع شروط وأهداف الصندوق.
- ⇨ باستثناء القروض الصغيرة الدوارة الموجهة لتوليد الدخل للأسر فإن المشروعات الأخرى يجب أن تكون ذات مردودية اجتماعية.

• آلية تنفيذ برامج الصندوق:

(1) التعاون مع المؤسسات التمويلية والجهات ذات الصلة:

⇨ في إطار تنفيذ مشروعاته بنجاح وزيادة فعالية موارده أبرم الصندوق اتفاقيات إدارية مع عدد من المؤسسات ذات الصلة مثل مصرف الادخار والتنمية الاجتماعية وأتحاد عام معاشي التأمين الاجتماعي بالسودان.

⇨ تعاون الصندوق مع منظمات خيرية متخصصة (كمنظمة السقيا ومنظمة معارف الخيرية) في مجال توفير مياه الشرب للإنسان والحيوان في المناطق التي تعاني من شح في الموارد المائية، من خلال إنشاء حفائر وخزانات خرسانية أرضية في المناطق التي توجد بها تجمعات صفار منتجين ورعاة.

⇨ كما أبرم الصندوق اتفاقيات مع بعض الاتحادات والروابط الإنتاجية لتفعيل موارده لسهولة المتابعة والاشراف على البرامج المنفذة.

(2) التعاون مع الروابط الإنتاجية والاتحادات والكيانات المجتمعية:

⇨ يتم التنفيذ على نحو مباشر مع المجموعات المستهدفة والقيادات المجتمعية (شيوخ وغمد وزعماء قبائل... الخ) بهدف اشراك القيادات في الاشراف وتوفير الضمانات اللازمة.

⇨ توقيع الاتفاقيات مع روابط صفار المنتجين مثل رابطة مزارعي ري القليع بمشروع الجزيرة ورابطة مزارعي ري قبوجه بمشروع الجزيرة وجمعية العلقة التنموية لإنتاج الحيواني، بالإضافة إلى توقيع اتفاقات مع صفار المزارعين بمناطق الزراعة المطرية بولاية شمال كردفان (جمعية الفبشة الزراعية) لضمان الاستمرارية.

⇨ توقيع عقود بين الروابط و صفار المنتجين تحكم العلاقة الإنتاجية.

⇨ يتم التنفيذ وفق الصيغة المتفق عليها.

⇨ في حالة التنفيذ بصيغة المرابحة يقوم الصندوق بالآتي:

✓ توفير مدخلات الإنتاج (تقاوي، أسمدة، مبيدات) والخدمات الأخرى (من تحضير الأرض إلى الحصاد)، ويستخدم الصندوق هنا صيغة المقاوله المنتهية بالمرابحة ومن ثم بيع الخدمة للمستفيدين.

✓ (القطاع النباتي): المتابعة للصيقة من الصندوق والاشراف التام على كل مراحل الانتاج.

✓ (القطاع الحيواني): شراء القطيع ومستلزماته (أدوية بيطرية وأعلاف) وربط الرعاية بسوق التمويل وتوفير خبير بيطري لمتابعة القطيع (إشراف) بالإضافة للمتابعة للصيقة.

(3) التعاون مع المؤسسات والمنظمات والمصارف:

أ. توقيع اتفاقية مع منظمة السقيا الخيرية. لإدارة وحدة الحفر التابعة للهيئة

ب. توقيع اتفاقية مع منظمة معارف الخيرية. لإنشاء وتنفيذ خزانات خرسانية ارضية لتوفير مياه الشرب للإنسان والحيوان في مناطق شح المياه.

(4) الأعمال والأنشطة الإنمائية المنجزة خلال عام ٢٠١٥:
1. الأنشطة المباشرة:

الولاية	المنطقة	نوع النشاط	عدد الاسر	عدد المعاشييت
ولاية النيل الابيض	العلاقة / محلية تندلتنى	دعم صغار منتجين/انتاج حيواني	40	200
ولاية الجزيرة	ري فبوجه/ رى القليع	دعم صغار مزارعين/ انتاج محاصيل	205	1025
أسر المعاشيين				1,033
الاجمالي			245	2,288

2. الخدمات المجتمعية:

الولاية	المنطقة	نوع المرفق	المستفيدين
الجزيرة	الدناقله	تأهيل مدرسة (تعليم)	المجتمع المحلي/ خدمة مجتمعيه
الجزيرة	ابوحراز	تأهيل مدرسة (تعليم)	المجتمع المحلي/ خدمة مجتمعيه
سنار	ايد الوليد	شبكة مياه (مياه)	المجتمع المحلي/ خدمة مجتمعيه
النيل الازرق	الدمازين	سكن معلمات (تعليم)	المجتمع المحلي/ خدمة مجتمعيه
الخرطوم	الكرياب	توصيل كهرباء	المجتمع المحلي/ خدمة مجتمعيه
شمال كردفان	الفبشة	توفير مقاعد دراسية (تعليم)	المجتمع المحلي/ خدمة مجتمعيه
شمال كردفان	ام روابه	انشاء حفائر (حصاد مياه)	المجتمع المحلي/ خدمة مجتمعيه
غرب كردفان	قرية نبلت/ محلية الخوى	انشاء خزان حرضانى أرضى	المجتمع المحلي/ خدمة مجتمعيه
الاجمالي			*****



الهيئة العربية للإستثمار والإتماء الزراعي



المقر الرئيسي: الخرطوم - ص.ب. 2102 - جمهورية السودان، هاتف: +249 187096100 فاكس: +249 183772600
بريد إلكتروني: info@aaaid.org
المكتب الإقليمي: دبي - دولة الإمارات العربية المتحدة- ص.ب. 51250، هاتف: +971 44161555
فاكس: +971 04 2566656